



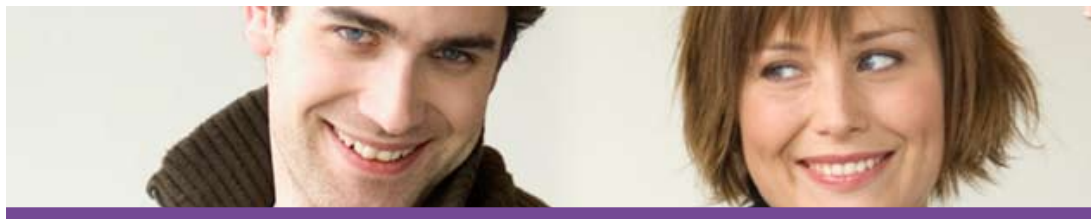
SPITAL NETZ BERN
ZIEGLER



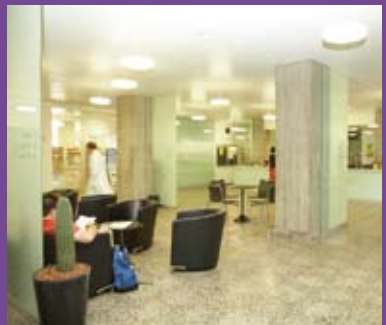
Informationen für unsere Patientinnen und Patienten



Inhaltsverzeichnis



Bevor Sie zu uns kommen	
Vorbereitung des Spitalaufenthaltes	6
Wie Sie zu uns gelangen	
Anreise und Parkplätze	8
Rund um die Uhr für Sie da	10
Spitaleintritt	12
Sie sollen sich bei uns wohlfühlen	13
Unsere Hotellerie	15
Von A bis Z	
Wichtige Hinweise für Patienten und Besucher	16
Rechte und Pflichten	22
Spitalaustritt	25



Wir begrüßen Sie im Spital Ziegler



Liebe Patientin
Lieber Patient

Sie treten zur Behandlung ins Spital Ziegler ein und werden hier die nächste Zeit verbringen. Im Namen aller Mitarbeitenden begrüßen wir Sie herzlich und wünschen Ihnen gute Genesung.

Das Spital Ziegler verfügt über sehr gut qualifiziertes Personal und modernste technische Einrichtungen. Sie haben Gewähr, dass Sie eine qualitativ hochstehende Behandlung erhalten. Das Personal wird alles daran setzen, damit Sie sich bei uns wohlfühlen und möglichst bald genesen werden.

Diese Informationsbroschüre hilft Ihnen, den Aufenthalt vorzubereiten und sich im Spital zu orientieren. Sie finden darin zahlreiche Dienstleistungen.

Die Direktion

Bevor Sie zu uns kommen



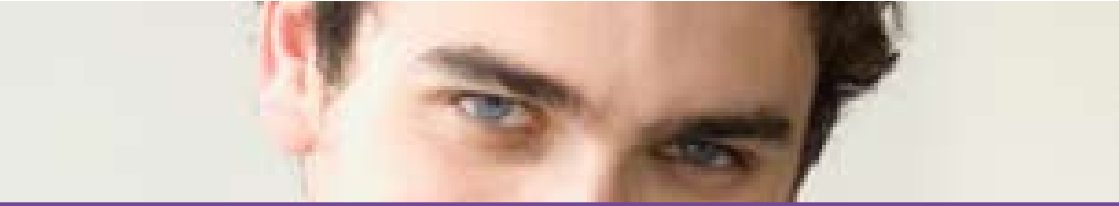
Vorbereitung des Spitalaufenthaltes

Damit Sie sich auch im Spital ein wenig «zu Hause» fühlen, empfehlen wir Ihnen, folgende persönliche Sachen mitzubringen:

- Ihre Medikamente (in genügender Menge)
- Pyjama oder Nachthemd
- Morgenmantel oder Trainingsanzug
- Tageskleidung und Unterwäsche
- Hausschuhe und geschlossene Schuhe (mit rutschfester Sohle)
- Toilettenartikel
- Wegwerftaschentücher
- Hilfsmittel, wie z. B. Gehstock, Hörapparat mit Batterien, Brille

Toilettenwäsche stellt Ihnen das Spital zur Verfügung. Ihre Privatwäsche kann nicht im Spital gewaschen werden.

Bitte bringen Sie keinen Schmuck, keine grösseren Geldbeträge oder andere Wertsachen ins Spital. In jedem Patientenkleiderschrank steht Ihnen ein abschliessbares Fach zur Verfügung. Für Verluste kann das Spital leider keine Haftung übernehmen.



So helfen Sie mit, die Aufnahmeformalitäten zu verkürzen

Bitte klären Sie vor Ihrem Spitaleintritt die Kostendeckung mit Ihrer Versicherung oder Krankenversicherung ab. **Bitte bringen Sie unbedingt Ihre aktuelle Versicherungspolice der Krankenversicherung mit.**

Wir benötigen zudem (falls vorhanden):

- Blutgruppenkarte
- Medikamentenkarte
- Antikoagulantienausweis (Blutverdünnungskarte)
- Impfausweis
- Allergiepass

Patienten mit Wohnsitz im Ausland und ohne nachgewiesenen Versicherungsschutz in der Schweiz sind verpflichtet, vor Eintritt eine Depotzahlung zu leisten. Bitte melden Sie sich bei der Patientenaufnahme, Tel. 031 970 76 51.

Wie Sie zu uns gelangen



Anreise und Parkplätze

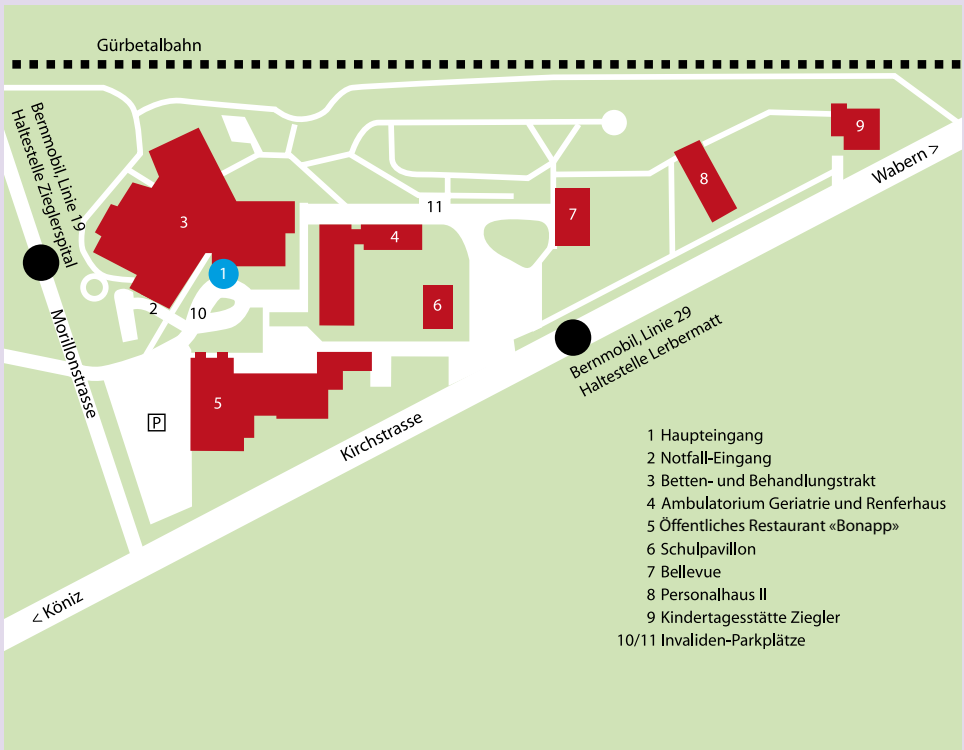
Anreise mit öffentlichen Verkehrsmitteln

Das Spital Ziegler befindet sich 2 km südlich vom Stadtzentrum Bern an der Grenze zu Köniz. Unser Spital ist mit Bus Nr. 19 (Richtung Blinzern) ab Bern Bahnhof bequem erreichbar. Die Fahrzeit bis zur Haltestelle Zieglerspital beträgt fünf Minuten. Ab Köniz oder Wabern erreichen Sie uns mit dem Ortsbus Nr. 29, Haltestellen Lerbermatt und Steinhölzli.

Parkmöglichkeiten bei Anreise mit Privatauto

Für hospitalisierte Patienten besteht keine Möglichkeit, das Auto während des Aufenthaltes auf dem Spitalareal zu parkieren.

Das Spital Ziegler verfügt über zwei gebührenpflichtige Parkareale mit einer beschränkten Anzahl Parkplätze. Die Zufahrt erfolgt via Morillon- bzw. Kirchstrasse.



Rund um die Uhr für Sie da



Unsere hochkompetenten medizinischen Leistungen erbringen wir in enger Zusammenarbeit – und soweit fachlich erforderlich – mit den übrigen Spitälern der Spital Netz Bern AG. Das Spital Ziegler erbringt für Sie rund um die Uhr folgende medizinische und pflegerische Leistungen:

- **Notfallstation**

- **Intensivpflegestation**

- **Innere Medizin**

Umfassende internmedizinische Grundversorgung mit Schwerpunkten bei Herz/Kreislauf-Infektionskrankheiten, Allergien und Krebserkrankungen

- **Orthopädie/Traumatologie**

Schwerpunkte sind:

- Arthroskopische und minimalinvasive (gewebeschonende) Eingriffe
- Prothetik von Schulter/Ellbogen, Hüfte und Knie
- Rekonstruktive Chirurgie nach Verletzungen (Brüche, Kreuzband, Sehnenrisse)
- Handchirurgie
- Tumor- und Wiederherstellungschirurgie
- Behandlung von Fussdeformitäten und diabetischen Fussproblemen
- Im Ambulatorium untersuchen, beraten und begleiten wir unsere Patientinnen und Patienten. Wir führen täglich mehrere Spezialsprechstunden – koordiniert von unseren Sprechstundenassistentinnen – in 6 Untersuchungskojoen durch. Im Jahr sind dies mehr als 10 000 Konsultationen.

«Wir sind stolz darauf, die einmalige Gelegenheit zu haben, andere Menschen in einem ihrer Lebensabschnitte begleiten zu dürfen, und die Erinnerung daran soll positiv sein.»



- **Chirurgie**

Allgemeine Chirurgie, Bauchchirurgie

- **Geriatrische Universitätsklinik**

Umfassendes Angebot für alle Aspekte der Altersmedizin: Stationäre Akutbehandlung und Rehabilitation, ambulante Sprechstunden bei Bewegungseinschränkung und Stürzen sowie Gedächtnisproblemen (Memory Clinic). Ambulante Rehabilitation z.B. nach Hirnschlag oder bei Parkinsonkrankheit mit dem Ziel einer Verbesserung der individuellen Selbständigkeit.

- **Anästhesie**

Perioperative Betreuung, Schmerzbehandlung

- **Radiologie**

Digitale Radiologie, Computertomographie (CT), Magnetresonanztomographie (MRI), Ultraschalldiagnostik, interventionelle Radiologie

- **Labor**

Eigenes METAS-zertifiziertes Zentrallabor für rasche und präzise Diagnosen

Unser Leistungsangebot vervollständigen – auch ambulant – die **Physiotherapie**, die **Ergo-** und **Sprachtherapie** sowie die **Ernährungs-, Diabetes-, Schmerz- und Wundberatung**.

Spitaleintritt



Bitte melden Sie sich bei der Informationszentrale im Erdgeschoss des Bettenhochhauses.

Öffnungszeiten Patientenaufnahme:

Montag – Freitag von 7.30 bis 16.30 Uhr

In Notfällen erfolgt die Aufnahme über die Notfallpforte.

Geldbeträge / Wertsachen / Schmuck

können Sie gegen Quittung an der Informationszentrale im Erdgeschoss deponieren.

Öffnungszeiten: Montag – Freitag von 8.00 bis 17.00 Uhr

Für nicht deponierte Geldbeträge, Wertsachen und Schmuck übernimmt das Spital keine Haftung.

Falls Sie während des Spitalaufenthaltes persönliche Gegenstände vermissen, wenden Sie sich an unsere interne Kontaktstelle, Tel. 031 970 72 66.

Sie sollen sich bei uns wohlfühlen



Während des Spitalaufenthaltes gewährleisten wir eine optimale ärztliche Betreuung. Offene Information und gemeinsame Besprechung von Fragen zu Diagnose und Therapie sind zentraler Bestandteil davon. Sie sehen Ihre Ärztin oder Ihren Arzt täglich anlässlich der Visite. Wir arbeiten zudem eng mit Ihrem Hausarzt zusammen. Er erhält nach Abschluss der Spitalbehandlung unseren ausführlichen Bericht mit allen notwendigen Unterlagen.

Pflegerische Betreuung

Gemeinsam mit Ihnen, dem Arzt und anderen Diensten koordinieren wir Ihren Spitalaufenthalt. Sie und Ihre Angehörigen erleben bei uns eine Atmosphäre des Vertrauens, in der Sie sich wohlfühlen können. Wir begleiten Sie mit professioneller Pflege und gehen so weit als möglich auf Ihre Bedürfnisse ein. Es ist uns ein Anliegen, Ihre Selbstständigkeit zu fördern, und wir legen Wert darauf, dass Sie Ihre Eigenverantwortung wahrnehmen können.

Während Ihres Aufenthaltes im Spital Ziegler werden Sie von einem Team gepflegt. Die diplomierten und lernenden Pflegepersonen teilen sich die Arbeit für eine Patientengruppe von jeweils 12 – 16 Personen. Bei Fragen und Wünschen wenden Sie sich bitte an die Bereichsleitung Pflege.

Medizinisch-therapeutische Dienste

Die Teams der medizinisch-therapeutischen Dienste freuen sich, Sie auf Ihrem Heilungsweg zu unterstützen. In der Physiotherapie liegen die Schwerpunkte unter anderem in der Verbesserung der Gehfähigkeit und des Gleichgewichts. In der Ergotherapie steht als Ziel die Selbstständigkeit im Alltag im Zentrum. Die Logopädie soll die Kommunikation verbessern oder erst ermöglichen.



Unsere Hotellerie



Unser Hotellerieangebot soll dazu beitragen, Ihnen den Spitalaufenthalt so angenehm wie möglich zu gestalten. Je nach Versicherungsklasse stehen Ihnen folgende Dienstleistungen zur Verfügung:

Privat und halbprivat Versicherte: 1-Bett- oder 2-Bett-Zimmer

mit Radio und TV, Telefonanschluss, Dusche und WC im Zimmer oder auf der Etage. Damit wir Ihre Wünsche bestmöglichst erfüllen können, bieten wir Ihnen ein vielfältiges Menüangebot mit À-la-carte-Auswahl am Mittag und am Abend an.

Allgemein Versicherte: 4-Bett-Zimmer

Dusche/WC auf der Etage, Radioanschluss und eigenes Telefon bei jedem Bett. TV-Gerät im Patientenaufenthaltsraum. Am Mittag erhalten Sie ein Menü mit austauschbaren Komponenten, am Abend mit diversen Auswahlmöglichkeiten.

Hotelkomfort können Sie bei uns auch mieten!

Sind Sie **allgemein versichert**, möchten Ihren Spitalaufenthalt aber in einem 1-Bett- oder 2-Bett-Zimmer verbringen?

Gegen entsprechenden Aufpreis können wir Ihnen diesen Zusatzkomfort für die Dauer Ihres Spitalaufenthaltes anbieten. Die Hotellerie-Zusatzwahl bietet Ihnen ausserdem ein vielfältiges Menüangebot mit À-la-carte-Auswahl am Mittag und am Abend. Bitte teilen Sie Ihre Wünsche **vor dem Spitaleintritt** der Patientenaufnahme, Tel. 031 970 76 51, mit.

Verpflegungskarte für Gäste

Für Ihren Aufenthalt empfehlen wir – ungeachtet Ihrer Versicherungsklasse – die Gästekarte. Das Pflegepersonal berät Sie gerne. Alle Konsumationen gehen zu Lasten der Patientenrechnung.

Von A bis Z

Wichtige Hinweise für Patienten und Besucher



Aufenthaltsräume

Mit ärztlicher Einwilligung können Sie sich ausserhalb des Patientenzimmers aufhalten. Auf allen Stockwerken steht Ihnen ein Aufenthaltsraum mit Fernsehgerät zur Verfügung. Geniessen Sie die schöne Rundschau von der Dachterrasse und vom Aufenthaltsraum im 8. Stock aus. Wir bitten Sie, ausserhalb Ihres Stockwerkes Tageskleider oder einen Trainingsanzug zu tragen.

Ausgang, Urlaub, Spaziergänge

Falls Sie das Spitalgebäude oder das Spitalareal verlassen möchten, informieren Sie bitte vorher das Pflegepersonal. Hinter dem Spital befindet sich eine schöne Parkanlage mit vielen Bänken. Sie erreichen den Park von der Eingangshalle her via Radiologie oder via Renferhaus.

Besuchszeiten

Für alle Abteilungen täglich von 11.00 bis 20.00 Uhr; ausserhalb dieser Zeiten nach Absprache.

In der **Intensivpflegestation** nach Absprache mit dem Pflegepersonal. Wir bitten Besucher, im Korridor zu warten, solange das grüne Licht oberhalb der Zimmertüre leuchtet.

Bibliothek

Einmal wöchentlich besucht Sie unser Bibliotheksteam und bietet Ihnen Bücher, Musikkassetten und CDs an. Ausserdem verfügt jede Abteilung über eine kleine Bücherauswahl. Bitte wenden Sie sich an Ihr Pflegepersonal.

In der Bibliothek steht Ihnen ein Internetanschluss zur Verfügung. Bitte wenden Sie sich an das Bibliotheksteam.



Blumen

Wir freuen uns mit Ihnen über Blumen im Krankenzimmer. Bedenken Sie jedoch, dass sie Pflege und Platz benötigen. Topfpflanzen sind aus hygienischen Gründen ungeeignet.

Cafeteria, Kiosk

Die Cafeteria ist Treffpunkt für Patienten und Gäste. Der Kiosk bietet nebst dem üblichen Angebot auch kleine Geschenk- und Toilettenartikel an, jedoch keine Raucherwaren und alkoholischen Getränke. Tageszeitungen liegen für Sie in der Cafeteria zum Lesen auf. Zusätzliche Zeitungen und Zeitschriften können Sie an unserem Kiosk kaufen.

Öffnungszeiten Montag – Freitag von 8.00 bis 18.00 Uhr, Samstag, Sonntag und allgemeine Feiertage von 9.30 bis 17.30 Uhr

Coiffeur

Für unsere Patienten steht im 1. Untergeschoss ein Coiffeursalon für Damen und Herren zur Verfügung. Sie werden zum gleichen Tarif auch im Zimmer bedient. Anmeldungen nimmt der Coiffeur telefonisch entgegen, Tel. 031 970 72 82.

Diabetesberatung

Bei Diabetesfragen steht Ihnen unsere Diabetesberaterin zur Verfügung. Die Anmeldung erfolgt auf ärztliche Verordnung.



Ernährungsberatung

Die Ernährungsberaterin betreut und berät Sie in allen Fragen oder bei Problemen bezüglich Ihrer Ernährung. Die Anmeldung erfolgt auf ärztliche Verordnung.

Fusspflege

Auf ärztliche Verordnung oder auf eigenen Wunsch ist eine professionelle Fusspflege durch eine diplomierte Fusspflegerin möglich. Die Behandlung wird von Ihrer Pflegeperson organisiert. Die Kosten gehen zu Ihren Lasten, da diese Leistung in der Regel nicht kassenpflichtig ist.

Getränke

Mineralwasser nature und Tee werden Ihnen jederzeit durch das Abteilungspersonal serviert. Alkoholika dürfen nur mit ausdrücklicher Erlaubnis des Arztes konsumiert werden.

Kuraufenthalt

In gewissen Fällen empfiehlt Ihnen der Arzt einen anschliessenden Kuraufenthalt. Bitte klären Sie die Kostenübernahme mit Ihrer Krankenversicherung ab.

Liftbenutzung

Bitte benutzen Sie die Personen-, nicht die Bettenaufzüge.

Patientenfragebogen (Lob oder Kritik)

Aus Ihren kritischen Bemerkungen wollen wir lernen und allfällige Mängel oder Fehler nach Möglichkeit ausmerzen. Wir freuen uns auch über Ihr Lob. Deshalb bitten wir Sie, nach Ihrem Spitalaufenthalt den Patientenfragebogen auszufüllen.



Post

Ein Briefkasten befindet sich in der Eingangshalle, Briefmarken können am Markenautomaten gleich daneben bezogen werden. Einzahlungen und Postchecks können wir keine entgegennehmen. Die eingehende Post wird Ihnen aufs Zimmer gebracht. Während Ihres Spitalaufenthaltes sind Sie unter folgender Adresse erreichbar:

Herr/Frau
Vorname, Name
Spital Ziegler
SPITAL NETZ BERN
Zimmer Nr. ...
Morillonstrasse 75
Postfach 8965
3001 Bern

Radio/TV

In allen Patientenzimmern stehen Ihnen Radioapparate oder Hörkissen zur Verfügung. In den Aufenthaltsräumen können Sie das dort vorhandene Fernsehgerät benutzen. Die 1-Bett- und 2-Bett-Zimmer sind mit TV-Geräten ausgestattet (kostenpflichtig).

Rauchen

Das Spital ist, auch wegen der Brandgefahr, rauchfrei. Im 8. Stock steht jedoch für Raucher ein Fumoir zur Verfügung.



Restaurant public «Bonapp» für Sie und Ihre Besucher

Wir begrüßen Sie und Ihre Besucher im Restaurant public «Bonapp». Dieses befindet sich im Verwaltungsgebäude gegenüber dem Bettenhochhaus.

Öffnungszeiten:

- Montag bis Freitag 8.00 bis 16.00 Uhr
Mittagessen von 11.15 bis 13.00 Uhr für Mitarbeitende und Patienten und von 11.30 bis 11.50 und 12.30 bis 13.00 Uhr für Besucher
- Samstag, Sonntag und allgemeine Feiertage bedienen wir Sie gerne in der Cafeteria im Bettenhochhaus.

Seelsorge, Gottesdienst

Wünschen Sie den Besuch einer Seelsorgerin oder eines Seelsorgers? Das Pflegepersonal vereinbart gerne einen Termin für Sie. Wenn Sie während längerer Zeit hospitalisiert sind, wird eine Spitalseelsorgerin oder ein Spitalseelsorger anfragen, ob Sie ein Gespräch wünschen.

In regelmässigen Abständen finden in unserem Hörsaal Gottesdienste statt. Diese können auch über das interne Radionetz empfangen werden. Über die Durchführung der Gottesdienste werden Sie rechtzeitig informiert. Ihre Angehörigen sind dazu ebenfalls herzlich eingeladen.

Sozialberatung

Auf Anfrage und bei Bedarf planen wir mit Ihnen und Ihren Angehörigen den Spitalaustritt und suchen eine der Situation angepasste Lösung. Wenn nötig beraten wir Sie in persönlichen und finanziellen Angelegenheiten, informieren über Angebote in Alters- und Pflegeheimen und vermitteln Dienstleistungen.



Tagesablauf

Wir bitten Sie um Verständnis für unseren durch die Spitalorganisation bedingten Tagesablauf. Grundsätzlich servieren wir Ihnen die Mahlzeiten wie folgt: Frühstück 8.00 Uhr, Mittagessen 12.00 Uhr, Abendessen 18.00 Uhr.

Bedingt durch die Transportwege können die genannten Zeiten geringfügig abweichen. Die Zeiten der Arztvisiten, Untersuchungen, Behandlungen und Therapien sind abteilungsweise unterschiedlich.

Telefon

Jedes Patientenbett hat einen eigenen Telefonanschluss mit Direktwahl. Die Gesprächstaxen werden Ihnen automatisch belastet. Ein öffentlicher Telefonautomat steht Ihnen im Erdgeschoss zur Verfügung. Taxikarten können Sie am Kiosk kaufen.


Verpflegung

Während Ihres Spitalaufenthaltes wird Ihnen eine gesunde und abwechslungsreiche Verpflegung angeboten. Beim Abendessen haben Sie Auswahlmöglichkeiten, sofern Sie nicht eine spezielle Diät benötigen. In diesem Falle stellt die Ernährungsberaterin Ihr Menü zusammen.

Wundberatung

Bei Fragestellungen bezüglich Wunden und Wundheilung steht Ihnen unsere Wundberaterin zur Verfügung. Die Anmeldung erfolgt auf ärztliche Verordnung.

Rechte und Pflichten



Die folgenden Ausführungen sind im Patientendekret des Kantons Bern vom 14. Februar 1989 niedergelegt. Sie machen die Patienten auf ihre Rechte und Pflichten aufmerksam. Sie bezwecken auch, Unsicherheiten und Missverständnisse zu verhindern.

Recht auf sorgfältige Behandlung und Betreuung

Alle Patienten haben, unabhängig von ihrer Versicherungsklasse, Anspruch auf eine sorgfältige Behandlung und Betreuung, die sich nach anerkannten Grundsätzen richtet.

Information und Aufklärung

Der Arzt klärt Sie über Untersuchungen, Eingriffe, Behandlung und die damit verbundenen Risiken auf. Bei Fragen richten Sie sich an den Sie behandelnden Arzt.

Selbstbestimmungsrecht

Medizinische Eingriffe, Untersuchungen und Behandlungen werden nicht gegen Ihren Willen vorgenommen. Wenn Sie allerdings medizinische Massnahmen ablehnen, tun Sie dies auf eigene Verantwortung. Selbstbestimmungsrecht und Aufklärung können eingeschränkt sein oder gar entfallen, wenn sofortiges Handeln notwendig ist.



Schweigepflicht

Das gesamte Spitalpersonal untersteht der gesetzlichen Schweigepflicht. Drittpersonen werden Informationen, die Sie betreffen, nur mit Ihrer Einwilligung erhalten. Es wird aber angenommen, dass Sie mit Ihrer Information Ihrer nächsten Angehörigen und Ihres Hausarztes einverstanden sind. Sie können auch andere Vertrauenspersonen bezeichnen, denen wir Auskunft geben sollen. Der Datenschutz ist durch besondere gesetzliche Bestimmungen gewährleistet.

Einsicht in die Krankengeschichte

Die Krankengeschichte enthält alle wesentlichen Angaben über Ihre Krankheit sowie deren Verlauf, Behandlung und Pflege. Sie können die vom Spital erstellten Unterlagen einsehen. Von Gesetzes wegen haben Sie kein Einsichtsrecht in persönliche Notizen der Ärzte und des Pflegepersonals.

Wünsche, Kritik, Beschwerden

Möchten Sie Wünsche, Anregungen oder Kritik anbringen? Wenden Sie sich direkt an den Arzt, die Pflegeperson oder an die Spitaldirektion. In manchen Fällen genügt erfahrungsgemäss eine kurze Aussprache an Ort und Stelle, um Klarheit zu schaffen oder einen Missstand zu beheben. Wenn Sie den Eindruck haben, nicht verstanden zu werden, können Sie mit einer eigentlichen Beschwerde an die Spitaldirektion gelangen.



Haftung des Spitals

Sollten Sie im Spital einen Schaden erleiden, der auf das Verschulden eines Spitalangestellten zurückzuführen ist, haftet das Spital oder eventuell direkt der Verursacher. Ob eine Haftpflicht vorliegt, hängt jeweils von den Umständen im Einzelnen ab. Wir machen Sie in diesem Zusammenhang besonders darauf aufmerksam, dass Sie für persönliche Gegenstände selber verantwortlich sind. Schäden werden nur dann abgegolten, wenn ein Verschulden des Personals vorliegt. Allfällige konkrete Haftpflichtansprüche besprechen Sie mit der verantwortlichen Pflegeperson oder richten diese in schriftlicher Form an die Spitaldirektion.

Ihre Pflicht als Patientin/Patient

Neben Ihren Rechten haben Sie auch Pflichten. So sind die Anordnungen des Personals für Sie verbindlich. Wir bitten Sie zudem, die Wegleitung zu befolgen und auf Mitpatienten gebührend Rücksicht zu nehmen.

Spitalaustritt



Wir freuen uns mit Ihnen auf den Spitalaustritt. Dieser Tag und die Zeit danach müssen jedoch sorgfältig vorbereitet werden. Ihr Austritt erfolgt in Absprache mit den zuständigen Ärzten. Diese orientieren über eine allfällige Nachbehandlung und weitere Massnahmen. Der Austritt erfolgt bis 10.00 Uhr morgens. Holen Sie bitte Ihre deponierten Wertsachen ab, und bezahlen Sie Ihre Telefon- und TV-Rechnung an der Informationszentrale.

Rechnungsstellung

Bei Patienten der allgemeinen Abteilung senden wir die Rechnung direkt an die Krankenversicherung. Privat und halbprivat versicherten Patienten stellen wir die Rechnung je nach Vertrag persönlich zu oder rechnen diese ebenfalls mit der Krankenversicherung direkt ab. Da wir die Rechnungen externer Untersuchungen oft verspätet erhalten, ist es durchaus möglich, dass Sie für den Aufenthalt mehrere Rechnungen erhalten. Bei längerem Spitalaufenthalt erstellen wir monatliche Zwischenrechnungen.

Patienten mit Wohnsitz im Ausland sind verpflichtet, die Rechnung vor dem Spitalaustritt bar zu bezahlen, sofern nicht eine Zahlungsverpflichtung der Versicherung vorliegt. Barzahlungen (CHF) und Zahlungen mit Kreditkarten können Sie an der Informationszentrale erledigen. Bitte bringen Sie die entsprechende Rechnung mit.





SPITAL NETZ BERN
ZIEGLER



SPITAL ZIEGLER

Morillonstrasse 75, Postfach 8965, 3001 Bern
Tel. 031 970 71 11, Fax 031 971 01 24
spital.ziegler@spitalnetzbern.ch, www.spitalnetzbern.ch

SPITAL NETZ BERN AG

Morillonstrasse 77, Postfach 8965, 3001 Bern
Tel. 031 970 79 70, Fax 031 970 79 71
spital.netz@spitalnetzbern.ch, www.spitalnetzbern.ch